



**ДЕПАРТАМЕНТ ПРИРОДНЫХ РЕСУРСОВ
И ОХРАНЫ ОКРУЖАЮЩЕЙ СРЕДЫ ТОМСКОЙ ОБЛАСТИ**

РЕШЕНИЕ

о предоставлении участка р. Кеть в пользование

от " 19 " сентября 2008 г. N 204 г. Томск

1. Сведения о водопользователе:

Полное наименование: Общество с ограниченной ответственностью «Кеть-ИНВЕСТ»

Сокращенное наименование: ООО «КЕТЬ-ИНВЕСТ»

ОГРН: 1067014023724

ИНН: 7004004249

Юридический адрес: 636500, Россия, Томская область, Верхнекетский район, Белый Яр рп, Таежная, 1 д.

Почтовый адрес: 634041, Россия, Томская область, Верхнекетский район, Белый Яр рп, Таежная, 1 д.

2. Цель, виды и условия использования участка р. Кеть

2.1. Цель использования водного объекта или его части: сплав древесины.

2.2. Виды использования водного объекта или его части: совместное водопользование без забора (изъятия) водных ресурсов из водного объекта.

2.3. Условия использования водного объекта или его части

Участок р. Кеть с 779 км по 384 км от устья, используется для сплава древесины в хлыстовых плотках объемом 30,0 тыс. куб.м ежегодно. Сплав осуществляется в мае-июне, после ледохода и достаточного подъема паводковыми водами плотов до уровня необходимого для буксировки плотов. Длина сплавного пути 395 км.

ООО «КЕТЬ-ИНВЕСТ» осуществляет заготовку древесины в порядке рубок главного пользования на участке лесного фонда Российской Федерации. Административное расположение участка лесного фонда: Томская область Верхнекетский район (передан ООО «КЕТЬ-ИНВЕСТ» в аренду по договору аренды от 26 декаб-

ря 2006 г. ФГУ «Катайгинский лесхоз») в объеме 15 тыс. куб.м в год, а 15 тыс. куб.м в год древесины приобретает через лесные аукционы.

Использование участка может производиться Водопользователем при выполнении им следующих условий:

1) недопущении нарушения прав других водопользователей, а также причинения вреда окружающей среде;

2) содержании в исправном состоянии технических средств, предназначенных для сплава древесины;

3) оперативном информировании (в течение суток) Отдела водных ресурсов по Томской области Верхне-Обского бассейнового водного управления, Департамента природных ресурсов и охраны окружающей среды Томской области и других природоохранных органов об авариях и иных чрезвычайных ситуациях на водном объекте, возникших в связи с использованием водного объекта в соответствии с настоящим Решением;

4) своевременном осуществлении мероприятий по предупреждению и ликвидации чрезвычайных ситуаций на водном объекте, а так же выполнение водоохраных и природоохранных мероприятий в установленные сроки;

5) ведении регулярных наблюдений за водным объектом и его водоохранной зоной;

6) соблюдении графика сплава древесины, согласованного Отделом водных ресурсов по Томской области;

7) представлении информации бесплатно в установленные сроки:

Форма представления	Вид информации	Срок представления	Кому предоставляется	Адрес
2-ос	Сведения о выполнении водохозяйственных мероприятий	Ежегодно до 14.01 следующего за отчетным годом	Отдел водных ресурсов по Томской области Верхне-Обского БВУ Департамент природных ресурсов и охраны окружающей среды Томской области	634021, г. Томск, ул. Шевченко,17 634034, г. Томск, пр. Кирова, 14
Установленная форма	Результаты анализов поверхностных вод	-“-	-“-	-“-
Произвольная форма	Отчет по выполнению условий решения с приложением отчета о выполнении водохозяйственных мероприятиях и мероприятиях по охране водного объекта с указанием финансовых затрат	Ежегодно до 14.01 следующего за отчетным годом	Отдел водных ресурсов по Томской области Верхне-Обского БВУ Департамент природных ресурсов и охраны окружающей среды Томской области	634021, г. Томск, ул. Шевченко,17 634034, г. Томск, пр. Кирова, 14

8) осуществлении мер по охране водного объекта от загрязнения, предотвращения разрушения (размыва) берегов и дна;

9) соблюдении установленного режима ограничения хозяйственной деятельности в водоохранной зоне и прибрежной защитной полосе водного объекта в соответствии с требованием законодательства в области охраны окружающей среды, п. 1 ст. 61, п. 15, 17 и 18 ст. 65 Водного кодекса Российской Федерации;

10) целевом использовании водного объекта;

11) использовании водного объекта с соблюдением законов, санитарных норм и правил Российской Федерации, нормативных правовых актов Томской области;

12) использовании водного объекта в сроки, установленные решением о предоставлении водного объекта в пользование;

13) возмещении размера вреда, причиненного водному объекту вследствие нарушения водного законодательства (расчет вреда производится согласно Методике исчисления размера вреда, причиненного водным объектам вследствие нарушения водного законодательства, утвержденной Приказом Министерства природных ресурсов Российской Федерации от 30.03.2007 № 71);

14) использовании участка р.Кеть (779 км – 384 км от устья реки) для сплава древесины в плотках в объеме 30 тыс.куб.м в течение 50 дней ;

15) осуществлении систематической (не реже одного раза в год) очистки сплавных путей, акваторий хранилищ, сортировочно-сплавных рейдов, рейдов приплава от затонувшей древесины;

16) оборудовании береговых складов на участках сброски древесины на воду береговыми спусками и другими сооружениями, предохраняющими берег от разрушения;

17)прекращении сброски древесины в воду после окончания периода сплава древесины в текущем году. Не допускается оставлять древесину в воде до сплава древесины будущего года;

18) недопущении складирования отходов и мусора в пределах водоохранных зон водного объекта;

19) осуществлении контроля качества вод водного объекта по сплавному пути древесины равномерно в течение, а также до и после навигации по взвешенным веществам, нефтепродуктам и растворенному кислороду.

3. Сведения о водном объекте

3.1. Участок водопользования расположен: на территории Верхнекетского района Томской области (муниципальное образование «Верхнекетский район»):

Место водопользования	Географические координаты			
	С.Ш.		В.Д.	
	град.	Мин.	Град.	Мин.
Р.Кеть, 779 от устья	58	52	87	46
Р.Кеть, 384 км от устья	58	27	84	55

3.2. Морфометрическая характеристика водного объекта: река Кеть впадает в р.Обь на 2246 км от устья. Общая длина реки 1621 км.

Код водного объекта – КАР/ОБЬ/2246

3.3. Гидрологическая характеристика водного объекта в месте водопользования:

Длина реки, км	Ширина, м	Глубина, м	Водоохранная зона, м	Прибрежная защитная полоса	Судоходность реки
1621	100-150	2-6	200	50	судоходная

3.4. Качество воды в водном объекте в месте водопользования: 3А класс качества, удельный комбинаторный индекс загрязненности воды (УКИЗВ) – 2,22 (Экологический мониторинг. Состояние окружающей среды Томской области в 2006 году. Томск, 2007).

3.5. Перечень гидротехнических и иных сооружений, расположенных на водном объекте, обеспечивающих возможность использования водного объекта или его части для нужд Водопользователя: отсутствуют.

3.6. Наличие зон с особыми условиями их использования: водоохранная зона р. Кеть на участке водопользования составляет 200 м, прибрежная защитная полоса – 50 м.

4. Срок водопользования

4.1. Срок водопользования установлен по 28.07.2018 г. Департаментом природных ресурсов и охраны окружающей среды Томской области.

4.2. Настоящее Решение о предоставлении водного объекта (его части) в пользование вступает в силу с момента регистрации в Государственном водном реестре.

5. Приложения

5.1. Материалы в графической форме:

5.1.1. Обзорная карта-схема сплава древесины по р. Кеть

5.1.2. Пояснительная записка к графическому материалу, отображающему заявленный водный объект.

Начальник Департамента
природных ресурсов и охраны
окружающей среды Томской области

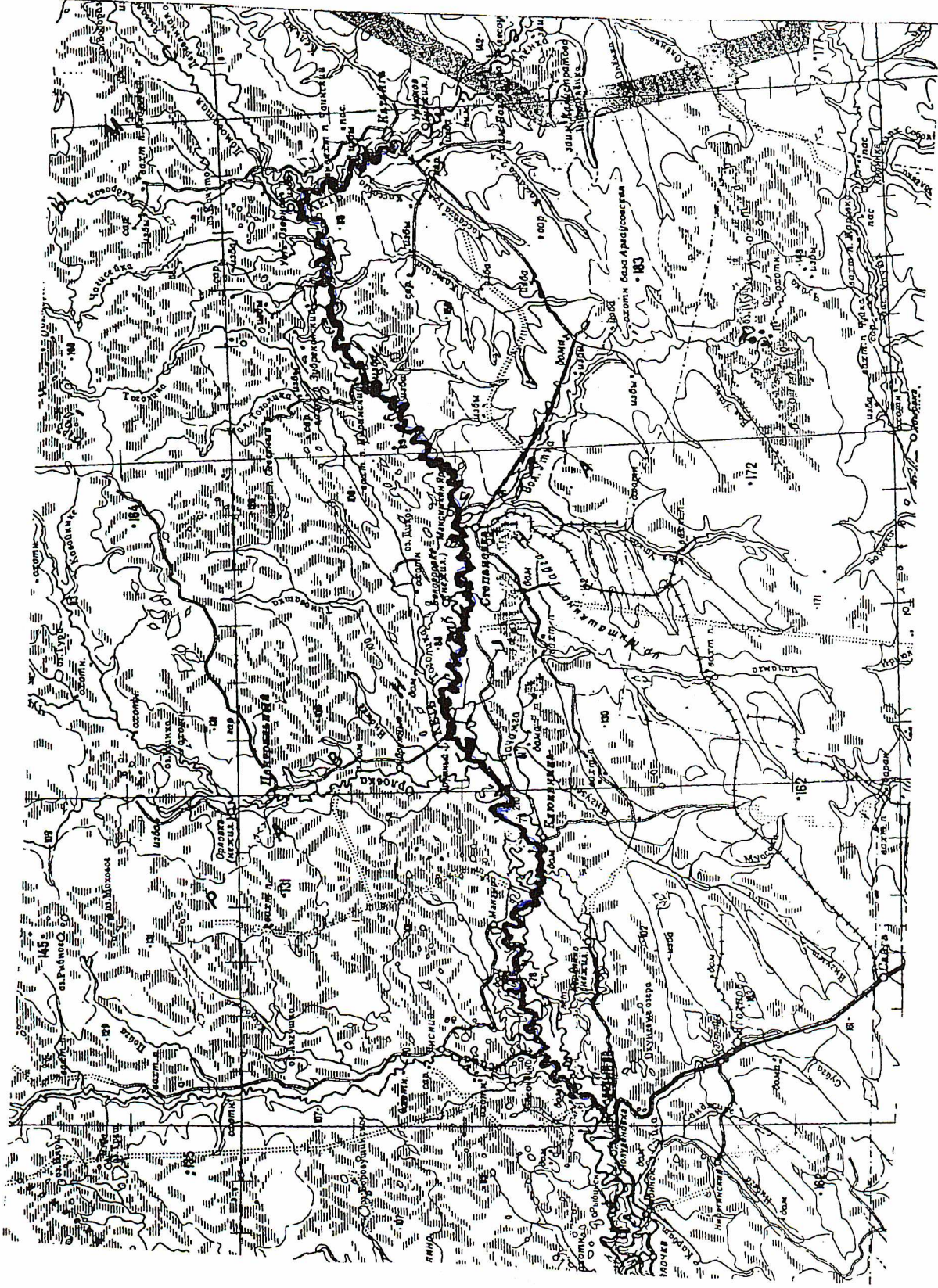


А.М. Адам

ОТДЕЛ ВОДНЫХ РЕСУРСОВ
ПО ТОМСКОЙ ОБЛАСТИ
ВЕРХНЕ-ОБСКОГО БУ
Зарегистрировано
« 23 » сентября 2008 г.
В государственном водном реестре
за № 70-00-00-00-000-Р-РКБВ-С-2008-00204/00
Главной специалистом-менеджером О.В. Мозель
(Должность, фамилия и и.о. лица,
субъекта власти и организации)
Подпись _____

Обзорная карта участка водопользования

Приложение 1



Условные обозначения
-участок сплава древесины

Пояснительная записка к обзорной карте водопользования

ООО «Кеть-Инвест» с 2009 года намеревается организовать сплав хлыстовых плотов с 779 км по 384 км от устья (с 661 км по 253 км р. Кеть по лодманской карте). Протяженность сплавного пути составляет 408 км. Объем ежегодно сплаваемой древесины 30,0 м³. Сплотка древесины в плоты производится в зимний период на предварительно подготовленных плотбищах с использованием сплотночного агрегата УНСА. Сплав хлыстовых плотов осуществляется после ледохода и достаточного подъема паводковыми водами плотов до уровня необходимого для буксировки плотов. Для буксировки плотов используются теплоходы типа «Костромич». Сроки выполнения сплавных работ – май, июнь. Ресурсное обеспечение древесиной – 15,0 т. м³ рубка леса на арендуемом участке, а остальные 15,0 т. м³ - приобретение через лесные аукционы.

Участок водопользования размещен на территории Верхнекетского района Томской области.



В.И.Шаталин